

Agenda

26 mai

Fête des voisins (voir page 4)

10 juin

Circulation Chênaie - Mojonne

Présentation par la mairie

20h00. Salle communale

11 juin

Levée des objets encombrants

13 juin

Inauguration Stade à Collex-Bossy

11h

20 juin

Harmonie-Genthod-Bellevue

Fête de la Musique

11h Genthod

22 juin

Bellevue d'Avenir BdA - comité ouvert

20h30 salle des sociétés

26 juin:

Promotions Ecole de Bellevue

1er août

Fête nationale

Bellevue

septembre

Exposition

organisée par l'association des artisans

salle Colovracum

26 septembre:

Portes ouvertes du toit photovoltaïque

Dès 9h30 École Mollies

26 & 27 septembre

Portes ouvertes du Parc Challandes

33 route de Valavran

Conseil municipal

23 juin; 13 octobre

20h30 salle Colovracum

Une commune conviviale - qui souhaite le rester

Lors du 250^e anniversaire de la commune en 2005, Laurent Moutinot, en tant que Président du Conseil d'État et habitant de la commune, décrivait Bellevue comme une commune pleine de paradoxes: coincée entre l'aéroport, l'autoroute, la route de Lausanne et une triple voie de chemin de fer, mais présentant une bonne qualité de vie. La présence du lac, un réseau étendu de chemins pédestres, une vie associative riche permettent en effet aux Bellevistes d'oublier les nuisances quotidiennes auxquelles ils sont confrontés.

Notre dossier (voir pages 2 et 3) montre cependant que l'équilibre est fragile. Le scénario catastrophe qui verrait Bellevue se en transformer commune suburbaine est réaliste si nous n'y prenons pas garde. Autour de nous, les exemples ne manquent pas et plusieurs communes de la rive droite, autrefois villageoises, en ont déjà fait l'expérience.

Les autorités politiques font leur possible pour préserver la qualité de vie qui est la nôtre. Mais le politique n'est qu'un partenaire parmi d'autres. Les habitants peuvent également influencer le cours des choses. Adhérer à une association, consommer dans les commerces du village, se rendre aux manifestations organisées par les autorités ou les associations (voir Agenda ci-contre), se promener sur les chemins communaux sont des comportements qui permettent de créer de la convivialité et des contacts informels d'où peuvent naître la solidarité et l'émulation autour de projets communs (articles page 4).

Pour commencer du bon pied, les membres de BdA vous proposent de venir nombreux à la Fête des voisins (voir ci-dessous). Vous y prendrez un grand bol de convivialité qui sera aussi bon que toutes les spécialités que vous pourrez déguster.

■ Raphaël Petite

Une commune longtemps quasi ignorée . . .

1. Les enjeux

Bellevue est une commune géographiquement stratégique pour notre canton car elle est le lien entre Genève et le reste de la Suisse, avec toutes les nuisances que cela génère. Elle a une autre particularité, celle d'avoir peu de contrôle sur son territoire qui est largement sous emprise des privés et du canton à cause de son histoire et peut être par manque d'anticipation de nos prédécesseurs.

Notre chère commune a fait un gros effort pour participer au développement du canton en accueillant une multitude de logements et en doublant sa population. Bellevue s'est ainsi installée, durablement et avec optimisme, comme la commune ayant la population la plus jeune du canton de Genève.

Parallèlement à ce développement démographique, Bellevue héberge de grandes entreprises (Webster, Richmond, Beaume et Mercier, La Réserve etc.) nécessitant des aménagements de génie civil mais apportant aussi des ressources fiscales.

A ce jour, l'aménagement et les coûts induits par ce développement sont bien maîtrisés et vos élus en sont fiers. Mais ils se trouvent aujourd'hui devant une problématique jamais imaginée: Des promoteurs ont pour notre commune une multitude de projets sans logement que nous listons en vrac :

- Un port et une plage au Vengeron (400 places d'amarrage et infrastructures).
- Une traversée de la Rade.
- Un projet au Champ du Château (hôtel, 2000 emplois, 950 places, P+R 400 places).
- Un immeuble administratif (Groupe Latsis).
- Un projet avancé de la Fondation pour les terrains industriels dans la zone Tuileries-Chânats-Planet (103 000 mètres² et 670 emplois).
- Des immeubles administratifs (ancienne parcelles Favre à l'angle des routes de Valavran et Collex, en construction).
- Transférer les activités de la Praille (PAV) à Colovrex où paissent les bisons
- Un projet de densifier une grande zone villas (parcelles Guerne/Beuchat, derrière le cabinet vétérinaire, (actuellement enterré, jusqu'à quand ?)



Pour remédier à cet afflux commercial et industriel insensé, il nous est proposé des aménagements : une sortie autoroutière à Collex ou à Versoix, une autre pour le P+R à la hauteur de la gare des Tuileries, la sortie de la traversée de la Rade au Vengeron, un élargissement du carrefour de la route des Romelles, une desserte du rail plus présente grâce au CEVA, éventuellement une boucle CFF, une piste cyclable sur la route de Colovrex, la seule vraiment judicieuse et urgente.

Les compensations environnementales - on parle parfois de constructions au standard Minergie, d'un tunnel pour le passage de la faune et de plantations de chênes – ne sont que peu envisagées. Ceci malgré l'engagement de consultant alibi spécialisé dans l'environnement.

... et subitement très convoitée

2. Quel développement voulons-nous?

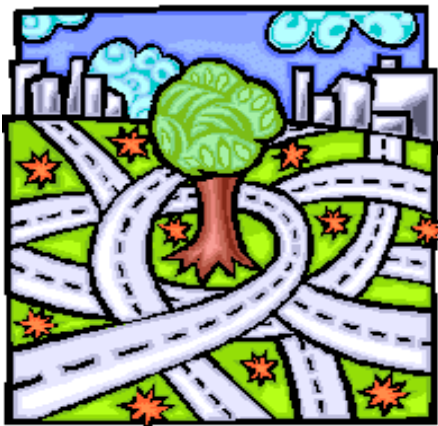
Après une forte augmentation du nombre de logements, il apparaît ainsi que l'avenir de notre commune s'oriente vers un développement soutenu de bâtiments administratifs et artisanaux, voire industriels. Tout porte à croire que l'expansion de Bellevue ne fait que commencer et que notre territoire est voué à se transformer en une zone périurbaine à fortes activités économiques.

BdA estime que le débat politique sur l'avenir de notre commune doit être recentré sur cette problématique majeure: vers quel développement voulons-nous aller? En sachant que si nous ne nous positionnons pas clairement, d'autres décideront pour nous.

Devant ces enjeux, et en essayant de garder du sang-froid, BdA souhaite que les autorités communales, pour une fois, anticipent les problèmes et puissent :

- Auditionner toutes les parties une à une (en cours).
- Auditionner l'administration cantonale afin d'évaluer si ces projets font l'objet d'un pilotage coordonné.
- Mandater un urbaniste.
- Participer aux séances des promoteurs (en cours pour le Champ du Château et la FTI).
- Renoncer aux projets utopiques.
- Imposer un échancier.
- Evaluer si nos infrastructures actuelles et futures sont en phase avec ce développement.
- Régler la problématique des transports et préserver au moins la partie habitée de notre commune.
- Négocier de grosses compensations durables.
- Intégrer le mieux possible les projets crédibles avec la partie habitée de la commune (éviter les effets pendulaires et les no man's land du soir et de fin de semaine).

Voulons nous ceci?



ou ceci?



Ce n'est qu'à ce prix que nous pourrons éviter les pièges d'une urbanisation désordonnée telle que l'ont connue certaines autres communes de la rive droite.

Invitation à l'ensemble des habitants et habitantes de Bellevue

Fête des voisins : partageons un repas tous ensemble

Venez partager un moment de convivialité, de bonne humeur, et de connaissance de vos voisins!

le mardi 26 mai dès 18h30*

à l'emplacement des jeux d'enfants, chemins Tuileries - Roselière - Poisat

C'est l'occasion de faire connaissance, de développer la solidarité, de déguster la cuisine d'autres pays.

* *BdA* met à votre disposition des bancs, des tables sous tente et des boissons. Vous apportez une de vos spécialités. Information complémentaire: Raline Entakli, 774 09 56; Lucy Anklin, 774 1255



Fête des voisins 2008

Le truc écologique

Diminuer le volume des déchets permet une triple économie: moins de frais d'incinération pour les collectivités, plus de matières premières pour l'industrie (*papier, verre, métaux, etc.*) et pour l'agriculture (*compost*), moins de nuisances pour l'environnement.

Les ménages de Genève trient moins que la moyenne suisse. En moyenne, chaque habitant produit, 344 kg de déchets ménagers par an, et trie un tiers, moins de la moyenne suisse. Les deux tiers restants partent à l'incinération avec les ordures ménagères.

La poubelle moyenne du Genevois contient plus de 18% de papier et 8% de verre. Triez au moins le papier et le verre: les sacs de poubelle et la quantité incinérée diminueront d'un tiers. Mieux encore, évitez les cartons, papiers et autres emballages, au moment de l'achat.

Où trier vos déchets:

L'ESREC au chemin des Chânets, est ouvert à tous les habitants de la commune du lundi au vendredi de 14h30 à 19h30; et le samedi de 9h30 à 17h00

Source: Plan de gestion des déchets du canton de Genève 2009-2012, État de Genève 2009

Commerces de proximité

"Ma fille n'est pas bien, je fais un saut à la pharmacie"

"J'ai des visites imprévues, j'ai besoin d'une salade à la dernière minute"

Nous avons tous pu apprécier, une fois ou l'autre, la présence dans le village de quelques commerces qui permettent de résoudre facilement les petites "urgences" de dernière minute et qui sont d'une grande utilité pour ceux qui n'ont pas de voiture ou quand le temps manque pour se rendre en ville. Et combien c'est agréable d'y croiser les voisins en même temps – cela fait partie de la convivialité d'une commune.

Cependant, il n'est pas aisé pour certains commerces de tourner. Raison pour laquelle il y en a si peu dans les arcades mises à disposition par la commune le long de la route de Lausanne. La qualité de vie à Bellevue en souffrirait si les quelques uns qui existent venaient à disparaître.

Pensez-donc à joindre l'agréable à l'utile: j'habite à Bellevue, j'achète à Bellevue.

■ Bridget Dommen