



## CULTIVEZ VOTRE BALCON !

Nous avons donné rendez-vous début mai aux plus courageux et intéressés à l'idée de verdir leur balcon par la création d'un potager. Le 4 mai, BdA et une dizaine de personnes ont finalement trouvé un peu de soleil et beaucoup de plaisir à découvrir quelques idées pour faire d'un balcon ou d'une terrasse un petit espace de verdure et d'arômes.

Dans le verger à hautes tiges, les membres de BdA ont tenu un stand d'information et ont offert un peu de pratique. En effet, enfants comme adultes ont pu repartir avec corbeille bio-dégradable, terreau et plantons.

A cette occasion, BdA a publié une nouvelle fiche de découverte (à télécharger sur [www.bda-bellevue.ch](http://www.bda-bellevue.ch)) et d'idées pratiques pour profiter de l'espace souvent sous-exploité qu'offrent les balcons. Cela a été également l'occasion de promouvoir les ressources disponibles à proximité: le terreau du GICORD offert aux communiens ou les achats possibles auprès des entreprises bellevistes.

Cette action était financée par les élus de BdA qui n'ont pas raconté de salades mais en ont offertes de bon cœur. D'ailleurs, comme pour les plantations, l'idée de renouveler l'opération l'an prochain commence à germer... A suivre.

Gérald Ruegsegger

## ÉCO'GESTES

### Les gestes simples pour réduire votre facture d'électricité

Après l'assemblée générale du lundi 6 mai 2013, nous avons eu le privilège d'accueillir Mme Frédérique Haessig, chargée de solutions pour les clients privés, PMI, PME dans le cadre d'eco21 des SIG, afin de nous montrer comment réduire nos factures en consommant moins d'énergie.

Au travers de petits gestes quotidiens, il est impressionnant de constater les économies possibles sans effort. La liste est tellement longue que nous vous suggérons de la télécharger sur notre site [www.bda-bellevue.ch](http://www.bda-bellevue.ch) ou de nous contacter pour obtenir une version papier.

En attendant, mettez déjà vos appareils

électriques au régime: voici quelques-uns de ces éco'gestes.

Dans la cuisine, privilégiez la bouilloire électrique; elle consomme 2 fois moins d'énergie que la casserole. Un couvercle sur les casseroles, c'est 30% d'économie. Organisez plusieurs cuissons simultanées dans le four. Eteignez la plaque et le four 5 minutes avant la fin. Evitez d'ouvrir le four ou vous perdrez 20% de chaleur à chaque fois!

Lavez écolo: un lave-linge à 30/40 degrés dévore 3 fois moins d'électricité par cycle qu'à 90°. Essorer à grande vitesse est à privilégier, ainsi le séchage

sera écourté.

L'éclairage engloutit 25% de votre consommation électrique. C'est donc lui qui permettra vos plus grandes économies. Les ampoules fluocompactes durent 8 à 12 fois plus longtemps, les LED jusqu'à 50 fois. Elles consomment 80 à 90% en moins. Sans oublier la lumière du jour, qui elle est gratuite et à consommer sans modération!

Contactez-nous ou téléchargez notre liste pour d'autres éco'gestes concernant les ordinateurs, les frigos et les congélateurs, etc.

Bridget Dommen

## EDITORIAL

JUILLET 2013

L'assemblée générale du lundi 6 mai 2013 a été l'occasion de faire le point sur notre bonne situation financière, d'aborder certains aspects relatifs au mode de fonctionnement de l'association et de projeter son avenir.

Le bilan est extrêmement positif mais, similairement à la plupart des groupements villageois, force est de constater qu'il est difficile de constituer une relève. Plusieurs élus auront 12 ans de législature au « compteur » lors des prochaines élections; une durée symbolique suite à laquelle

### L'occasion de vous exprimer librement

certains partis aiment voir un tournus s'opérer. Ce voeu pieu ne sera probablement pas exaucé.

Heureusement, les élus actuels ont encore beaucoup d'énergie à donner; BdA sera toujours activement représenté! Néanmoins, si vous avez du temps à consacrer à votre commune

et que vos idées rejoignent les nôtres, faites donc un saut sur [bda-bellevue.ch](http://bda-bellevue.ch). BdA est un parti où vous aurez l'occasion de vous exprimer librement, ainsi les élus sont parfois d'accord de ne pas voter de la même manière. Il sera aussi possible de vous y investir dans la mesure de vos disponibilités. Les élus actuels ont une vie professionnelle active, ont tous vécu un changement dans leur carrière durant les trois dernières années et font néanmoins preuve d'un excellent taux de présence. Peut-être ne désirez-vous pas devenir conseiller municipal? Aucun problème, soumettez-nous vos idées concrètes et nous nous chargerons de les défendre. Vous avez envie de vous investir mais vous ne savez pas trop comment? Nous avons une multitude de projets, pourquoi ne pas nous aider à les concrétiser? Etes-vous prêts à faire le pas et à vous présenter aux élections? Sachez que dans tous les cas, notre porte vous est grande ouverte!

Avec le soleil enfin revenu, nous vous souhaitons un bel été.

Fabrice Malacrida,  
vice-président de BdA

n° 66

#### SAUVETAGE

La section de sauvetage de Bellevue-Genthod

p. 2

#### RÉGATE

La Genève-Rolle 2013

p. 2

#### FINANCES COMMUNALES

Les comptes sont bons, mais l'avenir incertain!

p. 3

#### BÂTIMENTS DE LA CRÈCHE ET DU PARASCOLAIRE

p. 3

#### ÉCO'GESTES

Les gestes simples pour réduire votre facture d'électricité

p. 4

#### CULTIVEZ VOTRE BALCON !

p. 4

Bellevue d'avenir vous souhaite un bel été!





## SAUVETAGE

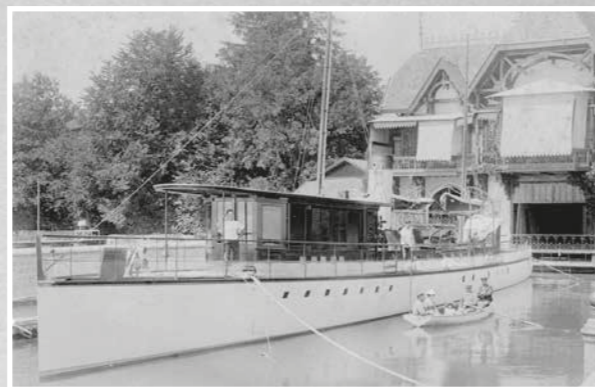
### La section de sauvetage de Bellevue-Genthod

Comme d'autres communes riveraines du lac, Bellevue a la chance d'accueillir sur ses rives une section de Sauvetage de la SISL (société internationale de sauvetage du Léman), la section 12 de Bellevue-Genthod. Avec 47 membres, dont une bonne moitié toujours actifs et prêts à intervenir si nécessaire, nos sauveteurs ont assuré l'an dernier 59 vigies et sont intervenus 63 fois, que ce soit simplement pour remorquer un bateau en panne, ou pour

participer aux recherches lorsqu'un équipier tombe d'une embarcation.

Pour être toujours le plus efficace possible dans leur travail, ils suivent régulièrement des formations, formations très diverses. Cette année, ils ont été plusieurs à se perfectionner dans un cours de samaritains «urgences dans le sport», mais ils ont aussi revu les techniques pour redresser un catamaran qui aurait chaviré.

A chaque fois qu'une grosse manifestation comme le Bol d'Or ou les fêtes de Genève a lieu, la Police du Lac les réquisitionne pour assurer la sécurité des navigateurs. Afin d'aguerrir tous ces bénévoles, celle-ci organise régulièrement des exercices surprises, parfois des recherches de noyés, ou comme tout dernièrement l'évacuation d'une Mouette genevoise annoncée en perdition.



Le local de sauvetage 12 est situé au port Gitana, sous le belvédère. C'est en fait les caves de l'ancienne résidence d'été de la baronne de Rothschild, maison qui a été rasée il y a bien des années. Mais depuis, ces fondations ont pris l'eau, le béton a été attaqué par des champignons, et la dalle menace de s'effondrer. Ce local est maintenant étayé tant la menace était grande qu'il ne s'écroule. Les communes de Bellevue et de Genthod ont donc pris la décision de remettre ces locaux en état : cet automne débiteront d'importants travaux de réfection, qui permettront à nos sauveteurs de bénéficier des locaux qu'ils méritent!

Anne-Catherine Hurny



## RÉGATE

### La Genève-Rolle 2013

Ce 8 juin, j'ai eu l'occasion de vivre le départ de la Genève-Rolle 2013 à bord du Britannia, la plus ancienne des barques du sauvetage Genthod-Bellevue. Cette régata de voiliers organisée par le Yacht Club de Genève réunissait environ 250 embarcations de toutes catégories.

Comme toutes les autres sections de sauvetage, Genthod-Bellevue était mandatée par la police du lac pour assurer une zone de sécurité autour de la ligne de départ, puis pour veiller tant sur les concurrents que sur les nom-

breux bateaux de spectateurs dans la zone du petit lac. Une fois passé Hermance, ce sont d'autres sections qui prennent le relais, et nos huit sauveteurs, qui avaient sortis deux bateaux en plus du canot où je me trouvais, ont pu rentrer au bercail.

Samedi à 12h30, lorsque la trompette annonçant le départ a retenti, le soleil était au rendez-vous, mais le vent malheureusement absent pour les régatiers qui peinaient à prendre le départ, avec pour conséquence que nos sauveteurs n'ont pas eu à intervenir.

Commence alors la longue attente jusqu'à ce que les régatiers reviennent sur Genève. Ceux-ci avaient jusqu'au

dimanche 7h00 pour franchir la ligne d'arrivée!

Pendant toute la journée, les membres de l'équipe ont donc continué à assurer la sécurité des autres navigateurs, et procédé à des petits travaux de maintenance sur leurs embarcations. Ce samedi de vigie, comme à chaque fois qu'une grosse régata a lieu dans le petit lac, leurs heures de sommeil n'ont pas été bien nombreuses.

Merci à eux pour tout leur dévouement, et pour avoir encore pris le temps de nous emmener voir cette course depuis le milieu du lac!

Anne-Catherine Hurny

## FINANCES COMMUNALES

### Les comptes sont bons, mais l'avenir incertain!

Au terme de l'exercice 2012, le compte de fonctionnement de Bellevue présente un excédent de revenus sur les charges (boni) de plus de 2 millions de francs! Cet excellent résultat s'explique par des recettes très supérieures à celles prévues au budget. Ainsi la commune parvient à autofinancer ses investissements en limitant le recours à l'emprunt au strict minimum.

Cette situation fort réjouissante pourrait ne pas perdurer très longtemps. En effet, l'inéluctable harmonisation de la taxation des entreprises suisses et étrangères ainsi que la prochaine révision de la péréquation intercommunale auront probablement, à moyen terme, des effets défavorables pour Bellevue.

Toutefois, les projets d'urbanisation (Champ du Château, ZDIA Chânavs-

Tuileries-Valavran), qui seront réalisés d'ici quelques années, augmenteront nos futures recettes fiscales. En contrepartie, ils impliqueront inévitablement des dépenses supplémentaires pour la collectivité.

En raison du nombre de projets en cours ou prévus – nouveau bâtiment parascolaire, crèche intercommunale, aménagement du centre du village et de la route de Lausanne, rénovation du local de sauvetage et réaménagement de l'esplanade Gitana, création de chemins piétonniers et de pistes cyclables, amélioration du réseau routier, rénovation des bâtiments publics, etc. – la commune va devoir investir une vingtaine de millions au cours des prochaines années.

Malgré la bonne santé actuelle des finances communales, il ne sera pas possible de réaliser tous ces projets sans recourir à l'emprunt et, par conséquent, augmenter la dette à moyen terme. En outre, il ne faut jamais oublier que les nouveaux investissements auront, tôt ou tard, pour effet une augmentation sensible des charges de fonctionnement (amortissements, intérêts, charges de personnel et autres frais d'exploitation).

Conscients qu'il faudra faire des choix durables en tenant compte de la capacité financière de la commune à moyen terme, les élus de BdA ont proposé, lors de la séance du 4 juin, au Conseil municipal de fixer des priorités pour les années à venir. Tel devrait être le cas d'ici cet automne!

Dominique Anklin

## CHANTIER

### Bâtiments de la crèche et du parascolaire

En septembre, les bâtiments de la crèche et du parascolaire seront terminés.

L'agrandissement des infrastructures du parascolaire était devenu indispensable compte tenu de la croissance du village (plus de 300 élèves inscrits à l'école de Bellevue) et des projets d'accueil scolaire continu prévus par le DIP. La construction du bâtiment a fait l'objet d'une mise au concours et a été évaluée sur des critères architecturaux, écologiques et d'adaptabilité (les salles peuvent être transformées en salles de classe).

Au rez-de-chaussée, se trouve le restaurant scolaire de 150 places qui accueille tous les enfants mangeant à l'école; à l'étage, une belle surface est réservée à la bibliothèque et diverses salles pour des activités telles que la musique et l'enseignement des langues; enfin, en

sous-sol et semi enterré, une surface équipée d'un tatami pour les arts martiaux.

Pour parfaire cet ensemble, il est prévu un agrandissement de la place de jeux et une mise en valeur des espaces verts afin de permettre aux habitants de Bellevue qui, avec le grand nombre de familles arrivé ces dernières années, est l'une des communes les plus «jeunes» du canton, de jouir d'espaces communautaires favorisant l'échange et le partage.

Autre objet de réussite, la crèche intercommunale qui permettra d'accueillir 80 enfants de Bellevue, Genthod, Collex-Bossy et Pregny-Chambésy. BdA a été à l'origine de ce projet et de son emplacement et prend acte avec satisfaction de cette ouverture. Reste encore quelques difficultés pour

régler la circulation consécutive à la construction, au pied de la crèche et en lieu et place d'espaces verts pour nos enfants, de 50 places de parcs qui, selon la majorité PLR, étaient indispensables au bon fonctionnement de celle-ci...

Cela n'est pas des plus responsables que d'adopter un tel projet et d'envisager prochainement la suppression du parking situé en face de la mairie, proche de la rue de Lausanne et des commerces et de se targuer de vouloir pratiquer une politique soucieuse de développement durable.

Il n'en reste pas moins que BdA mettra toute son énergie à parfaire la création d'un centre du village agréable et convivial où habite, depuis juin 2012, un bon nombre des jeunes de la commune dans les nouveaux bâtiments du chemin des Marets aux fenêtres colorées tournées vers l'avenir.

Yvette Clivaz-Beetschen  
et Raphael Petite